

EL IMPACTO SOCIO-ECONÓMICO DE LA CRÍA INTENSIVA
DE PELETERIA EUROPEA

Si desea más información, por favor visite nuestras páginas web en:

www.efbanet.com

www.iftf.com



¿De dónde proviene la piel?

La piel es obtenida de especies criadas en granja y de estado salvaje. El 85% de la producción de la piel es originaria de especies criadas en granja que han sido domesticadas.

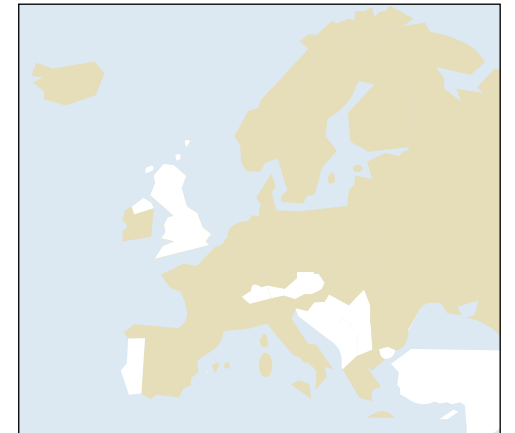
Las especies salvajes que entran a formar parte del comercio de la piel, normalmente lo son por razones de control de plagas y de depredadores o control de la fauna.

La cría intensiva de peletería comenzó a finales del siglo XIX en América, y se expandió por toda Europa a principios del siglo XX. Hoy, es un importante sector de la cría animal en muchos países. Los animales se han adaptado al medio ambiente de las granjas y los sistemas de cría intensiva se han desarrollado para cumplir con las necesidades de los animales. Estos sistemas proporcionan altos estándares de bienestar animal, alojamiento, métodos de crianza y control de enfermedades.

Las principales especies criadas en granjas son visones, zorros, turones, rakún finlandés, chinchilla y nutria; las dos primeras son las más importantes.



Cría intensiva europea





Cría intensiva mundial

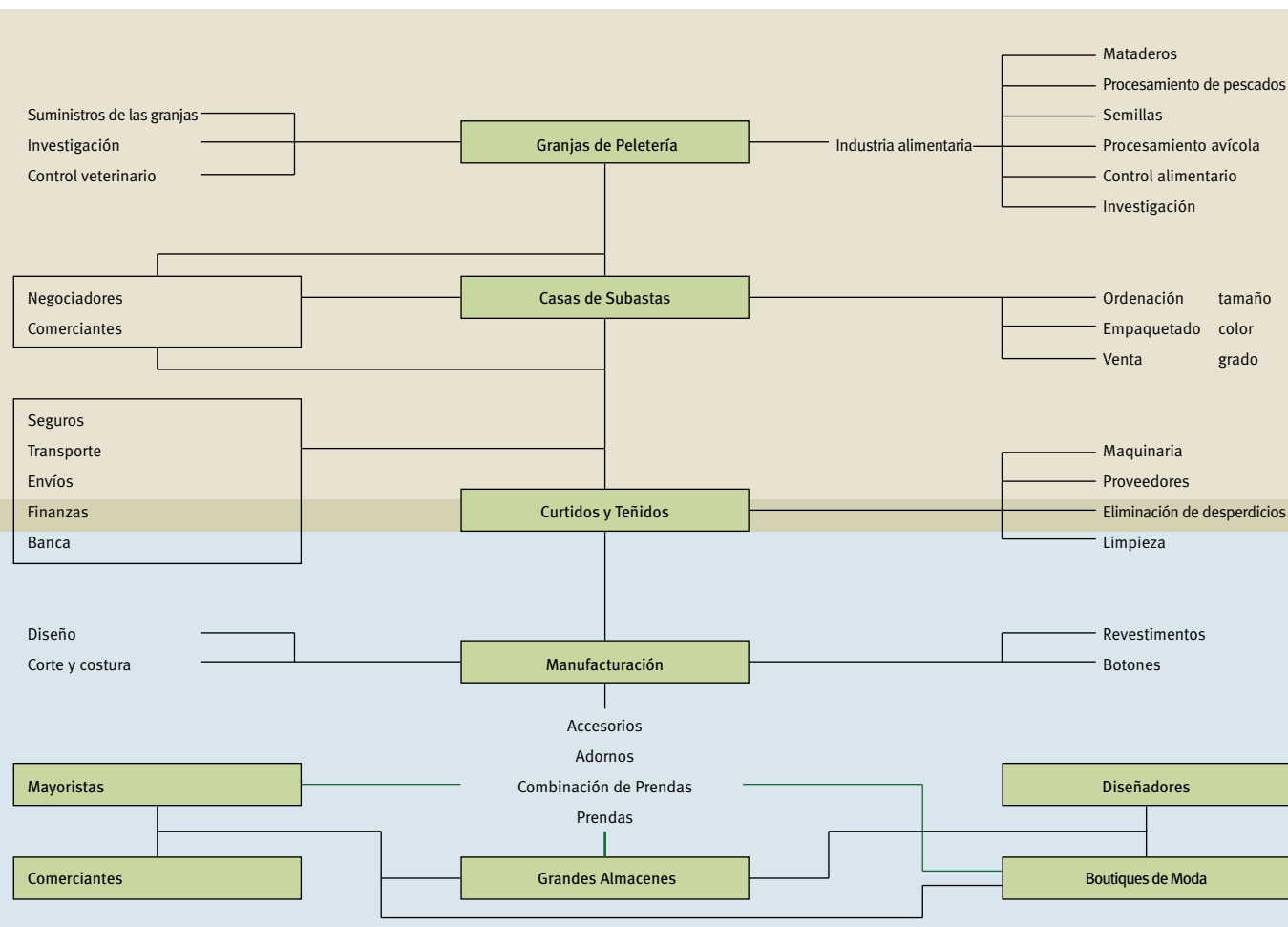
CIFRAS DEL SECTOR DE LA PIEL EN LA UNION EUROPEA (2002)

Número de Granjas de Peletería en los Estados Miembros de la UE (1/5/04)	6.500
Número de empresas de la UE que comercian con pieles (comerciantes, curtidores, casas de subastas, etc.)	40.000
Valor de la piel de las Granjas de la UE (valor del precio en las subastas de piel)	625 millones de euros
Número de empleos en el sector a jornada completa a tiempo parcial	106.000 108.000
Valor de las ventas de peletería en la UE 1998/1999	3.936 millones de euros
de peletería en la UE 1999/2000	4.119 millones de euros
de peletería en la UE 2000/2001	4.341 millones de euros
de peletería en la UE 2001/2002	4.652 millones de euros
de peletería en la UE 2002/2003	4.525 millones de euros
Cantidad de alimento animal (subproductos) para los animales de peletería en la UE:	
procesamiento avícola	220.000 toneladas
pescado y procesamiento de pescado	365.000 toneladas
mataderos	62.000 toneladas



Manejo primario de visones

De la granja al consumidor:



De la Granja al Consumidor – un mercado verdaderamente internacional

El sector internacional de la peletería es muy complejo, iniciándose con las pieles producidas por el granjero, circulando por varios países y atravesando varios procesos antes de que llegue al consumidor final. Aunque la piel se produce principalmente en países con un clima frío, los productos finales se utilizan en todo el mundo.

La mayoría de la piel de granja es producida por los granjeros europeos. En 2002, la producción de Europa quedó representada con un 70% de la producción global de visón y el 63% de la producción de zorro. Dinamarca es el principal productor y exportador de pieles de visón –principal material en crudo de la industria mundial de la piel, mientras que Finlandia es el principal productor en el mundo de pieles de zorro- otro material principal de la industria.

Para producir una piel, el granjero no puede trabajar solo. La red de tareas del granjero se unen con, por ejemplo, industrias alimenticias, compañías de transporte, casas de subastas especializadas, veterinarios, trabajadores temporales, etc. Esta cadena se vuelve real cuando las pieles son vendidas como material crudo en la casa de subastas.

Las casas más importantes de subastas se encuentran ubicadas en Copenhague, Helsinki, Oslo, San Petersburgo, Seattle y Toronto. El volumen de las ventas es adquirido por compradores de todo el mundo. Desde las casas de subastas, las pieles luego son tratadas y teñidas. En la UE, los centros más importantes para esos procesos están en Italia, Francia y Alemania. Después de que las pieles sean tratadas y teñidas, ya están preparadas para ser convertidas en una prenda o para ser incorporadas en una prenda textil, o utilizadas para hacer accesorios.

La fabricación de todas las prendas de piel, combinación con prendas y prendas con adornos en piel, tiene lugar en todo el mundo. Hoy, las prendas de piel y accesorios llegan al consumidor final a través de una extensa gama de vendedores al por menor: peleterías especializadas, grandes almacenes y boutiques de moda.



Boutique de Peletería

- | | |
|---|---|
| 1 | 2 |
| 3 | 4 |

- 1 Granja de Peletería
- 2 Casa de Subastas
- 3 Pieles teñidas
- 4 Trabajando con técnicas de peletería



El sector de la peletería en Europa

En la UE, la cría intensiva de peletería se encuentra concentrada en Dinamarca, Finlandia y los Países Bajos. Los estados miembros más importantes que producen prendas de piel son Grecia, Italia, Alemania y España.

En Dinamarca en, 2002 la cría intensiva de peletería alcanzó 514 millones de Euros y la piel ocupa el tercer producto de exportación agrícola más importante de este país, después del bacon y el queso. En Finlandia, el valor anual de la producción de piel es de 250 millones de Euros. Mayor que el de la carne. La cría intensiva para peletería también es importante en países del centro y este de Europa como Letonia, Polonia, Lituania y Estonia. En Polonia, la cifra de producción de pieles de visones fue de 600.000 en el año 2002.

Los ingresos de la cría intensiva de peletería permiten a muchos granjeros completar ingresos de otras actividades agrícolas. En este sentido, la cría intensiva de peletería contribuye a mantener viables las comunidades rurales. La cría intensiva de peletería también permite que la cría intensiva sea económicamente viable en áreas donde las condiciones climáticas limitan las opciones de los granjeros en el sentido de lo que ellos pueden producir y con lo que comerciar de forma rentable –en Finlandia, se estima que el 50% de los granjeros productores de piel cuentan exclusivamente con esta cría intensiva para sus ingresos. Incluso donde las condiciones climáticas no son un problema, otros factores pueden limitar las posibilidades alternativas que se abren ante los granjeros, como por ejemplo las cuotas para productos tales como la carne y la leche, el medio ambiente, planes de restricción, etc. Es importante resaltar que a diferencia de otras crías intensivas de animales, la cría intensiva de peletería existe sin la necesidad de subvenciones de la UE.

La cría intensiva de peletería proporciona un uso eficiente de subproductos animales que se adquieren a industrias avícolas y de pescado. Los animales de granjas de peletería en la UE consumen anualmente 220.000 toneladas de subproductos de industrias avícolas, 62.000 toneladas de subproductos de

mataderos y 365.000 toneladas de pescado y subproductos del mismo. El consumo por parte de los animales de estos subproductos, no aptos para uso humano, ayuda a mantener los costes actuales de la producción alimentaria humana.

La continua investigación es un aspecto importante de la cría intensiva de peletería europea y se ha realizado una considerable cantidad de investigaciones, con resultados incorporados a la legislación y/o prácticas en la cría intensiva para beneficiar a los animales en aspectos tales como el alojamiento, prevención de enfermedades, nutrición y crianza. Las investigaciones son pagadas por los granjeros y gobiernos nacionales.

Cuando la piel se transforma en prendas, Grecia es el estado miembro de la UE más importante. El sector de la peletería domina las economías de dos áreas (Kastoria y Siatista), donde las oportunidades fuera del sector de peletería son muy limitadas.

Sin embargo, la UE no es sólo productor de pieles en crudo y fabricante de prendas de piel, sino que también es el principal consumidor de prendas en piel y la piel es parte muy importante en la industria de la moda europea. Las ventas de pieles en la UE se han incrementado enormemente desde mediados de la década de los 90, gracias en gran medida al desarrollo del producto –por ejemplo, pieles con más ligeras, despinzadas, tricotadas, y a un incremento de la demanda de prendas denominadas “combinadas” (piel combinada con otros materiales).

Las ventas de toda la piel y accesorios de piel en la UE, en la temporada 2002/03 alcanzó la cantidad de 4.525 millones de dólares.



1

3

2

- 1 Laboratorio de investigación
- 2 Alimentación de los animales
- 3 Inspección veterinaria

La investigación produce resultados que benefician a los animales

Se ha llevado a cabo una cantidad considerable de investigaciones, dentro de los diferentes aspectos de la cría intensiva de peletería. En 1999, los gobiernos de cuatro de los principales países productores –Dinamarca, Finlandia, Noruega y los Países Bajos- y el sector de peletería invirtieron en investigaciones más de 1.600.000 euros. Los resultados de las investigaciones en muchos casos han sido convertidos en legislación o se han incorporado en la práctica a las granjas para beneficiar a los animales de granjas de peletería en áreas tales como:

- Alojamiento (por ejemplo la introducción de granjas-nido para visones y plataformas de observación para los zorros).
- Prevención de enfermedades (por ejemplo, enfermedad de aleutian)
- Crianza (por ejemplo, la promoción de manejo primario de visones), producción y selección (selección de animales con más confianza)

Los granjeros de peletería son muy conscientes de la importancia de la continuación de estas investigaciones científicas por dos razones clave. La primera, los granjeros desean asegurar que los sistemas de cría intensiva continúen teniendo un alto estándar de bienestar animal. Segunda, quieren asegurar que cualquier medida o regulación que gobierne el sector, tendrá una base científica sólida. Para estos fines, los granjeros de peletería europeos han contribuido materialmente al asegurar el establecimiento del Comité de Investigación para el Bienestar de los Animales de Peletería. Este grupo independiente, establecido a principios de 1999, está formado por científicos del Reino Unido, Dinamarca, Finlandia, Noruega y los Países Bajos. Informa regularmente al Comité Permanente del Consejo de Europa, que trata el bienestar de los animales de granja y sigue la Recomendación de los Animales de Peletería.

La sanidad y bienestar de sus animales continúan siendo una preocupación de los granjeros de peletería. Dada la preocupación de que los sistemas de producción deban perfeccionarse paralelamente con el creciente conocimiento científico y práctico de las necesidades de los animales, los granjeros de peletería europeos continuarán apoyando investigaciones científicas y

adoptando sus resultados prácticos. Además, los granjeros continuarán trabajando en línea con una legislación a nivel nacional y europeo.

La regulación de la cría intensiva de la peletería en la UE

La cría intensiva de peletería está regulada legalmente, tanto a niveles nacionales como de la UE.

La Directiva 98/58 de la UE sobre el bienestar de los animales de granjas, incluye a los animales de peletería. La Directiva 93/119 establece los métodos de sacrificio de los animales de granja y especifica los métodos permitidos para especies individuales. El Tratado de la UE protege el comercio libre de animales vivos y pieles. Adicionalmente, la cría intensiva de peletería está protegida por la organización común de mercado establecida por la Regulación 827/68.

El Consejo de Europa adoptó una Recomendación sobre la conservación de animales de peletería en 1990 y fue revisada en 1999. El texto fue desarrollado con la participación de Estados Miembros de la UE, veterinarios, grupos defensores del bienestar animal y organizaciones de granjeros. La Recomendación sirve como base para una legislación sobre cría intensiva de peletería a nivel nacional y contiene provisiones sobre alojamiento, transportes de animales e inspección, administración, investigación, métodos de sacrificio y equipamiento. Está diseñada para asegurar la sanidad y bienestar de las especies de peletería en granjas (visón, zorro rojo, zorro ártico, nutria, chinchilla, rakún, hurones)

Las leyes medio ambientales de la UE que se aplican a las actividades agrícolas también abarcan a la cría intensiva de peletería. En los países más importantes de cría intensiva de peletería, las granjas son inspeccionadas regularmente por las autoridades nacionales, y tales inspecciones cumplen con el bienestar animal y la protección medio ambiental.

El consumidor apoya la piel



En los últimos 5 años la piel ha restablecido su posición en el mundo de la moda en demasía, con 350 importantes diseñadores internacionales trabajando con la piel en sus colecciones. La piel no está limitada a prendas exclusivas o caras, o a prendas todas de piel, también es utilizada para adornos y accesorios. Esta popularidad de la piel entre los diseñadores y consumidores, ha sido apoyada enormemente por el desarrollo de productos tales como pieles despinzadas, con nuevos colores, tricotadas... También en los años recientes se ha producido un incremento de las prendas denominadas “combinadas” (piel combinada con otros materiales: abrigos forrados con piel, chaquetas de lana trabajadas con piel y prendas textiles con adornos en piel).

El apoyo del consumidor hacia la piel y la cría intensiva de peletería también se ha demostrado en estudios independientes y encuestas de opinión. En los Países Bajos, un reciente estudio de consumo reveló que el 71% de la población estaba de acuerdo con la afirmación: “ en principio no se hace diferencia por la razón por la que crías animales, con tal de que se cuide su bienestar”. La última encuesta de opinión (resultados revelados en noviembre de 2000), muestra que el 67% de la población holandesa es de la opinión que las personas deben tener libertad para llevar piel.

En el Reino Unido, en febrero de 2000, una encuesta de opinión pública reveló que el 81% de las personas creían que es aceptable criar animales en granjas para cualquier propósito, con tal de que exista un buen bienestar animal. El 62% de las personas entrevistadas consideraban que es legítimo para el medio ambiente usar fibras naturales tales como la lana, la seda, la piel y el cuero.

Una encuesta de opinión pública llevada a cabo en Finlandia en 1998 reveló que el 73% de las persona habían tenido una opinión positiva sobre la piel como prendas y accesorios, mientras que el 69% de los encuestados había tenido una actitud positiva hacia la cría intensiva de peletería. Una encuesta en enero de 2001 mostró que el 70% de los finlandeses veían la cría intensiva de peletería conforme con los valores morales occidentales.

La demanda de las prendas de piel existe en todos los estados miembros y las ventas de piel son superiores en Italia, España, Alemania, Francia y Austria.

“ En principio no existen diferencias por la razón por la que se conservan animales con tal de que se cuide su bienestar animal ”



Fundada en 1968, la Asociación Europea de Criadores de Animales para Peletería (EFBA) es la organización protectora de 15 asociaciones nacionales de criadores de animales para peletería en Europa. Representa a 6.000 criadores en toda Europa.

En estrecha cooperación con sus organizaciones miembros, EFBA trabaja para promover una imagen realista del sector de la cría intensiva de peletería europea



Fundada en 1949, la Federación Internacional de Asociaciones de Peletería (IFTF) es una federación independiente de 35 asociaciones y organizaciones nacionales de peletería, representando a 29 países.

A través de su trabajo y las actividades de sus miembros, IFTF busca promover una imagen real del comercio de la piel actual.